

# Matr.nr. 2g Hofmannsfeldt (nedrevet)

**1931**

Matr. nr 2g af Hofmannsfeldt er udstykket i 1931 fra matr. nr. 2a, som er nr. 2 af de oprindelige hovedgårde i Hofmannsfeldt.



Ejendommen blev bygget i 1932 af Hans Peter Madsen, som kom fra Vandel. Hans forældre, skorstensfejer Christen Madsen og Marie Katrine Madsen, ejede ejendommen matr. nr. 5b af Vandel, som lå 1-2 km sydsydvest for Vandel.

Allerede i 1933 da byggeriet var færdigt, solgte Hans Peter Madsen ejendommen til Søren Jensen. Han fik da 1800 kr. fri som fortjeneste ved byggeriet og salget.

Hans Peter Madsen havde i 1931 lavet købsaftale om en anden parcel af matr. nr.

2a, der ved udstykningsbevilling blev tildelt matr. nr. 2h af Hofmannsfeldt.



Karen Marie og Hans Peter Madsen

**1933**

Søren Jensen

(Oplysninger om Søren Jensen savnes).

**1944**

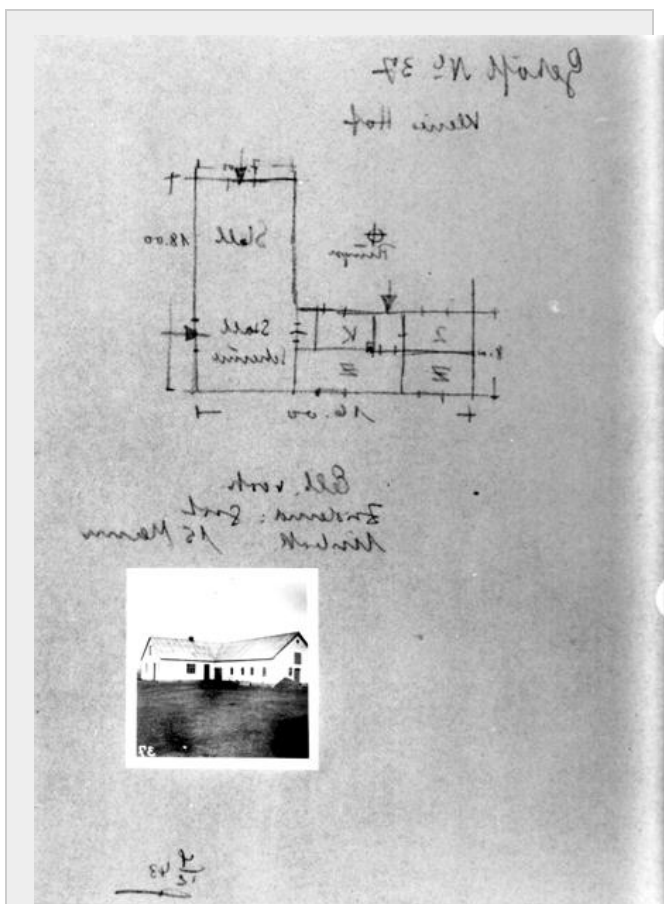
I lighed med mange andre ejendomme i området blev denne også beslaglagt i forbindelse med den tyske besættelsesmagts flyvepladsbyggeri ved Vandel, men bygningerne blev dog i dette tilfælde stående. Ejendommen fik tildelt tysk nr. 39.

Under krigen blev bygningerne brugt til indkvartering af tyske soldater.

Af Registrering Vejle og Ribe amter, Beskrivelse af Flyveplads Vandel fremgår det, at Søren Jensen fik beslaglagt ejendommen med 107850 kvadratmeter og udbetalt 32.394 kr. for den.

Der bemærkes, at centralvarmekomfuret er i orden, radiatorerne nedtaget, men tilstede. Stalden ombygget, loft lagt i laden og vinduer indmuret.

Bebos af 8 tyskere.



## 1951

Da Flyvevåbnet og dermed Flyvestation Vandel blev oprettet i 1951, indgik ejendommen i flyvestationens område. Jorden var siden besættelsens ophør drevet sammen med den nærliggende Rygbjerggaard. Dette Skete på forvalterbasis, hvor forhenværende politibetjent Hans Hansen drev de omkringliggende ejendomme som forvalter. Fra 1950 blev Rygbjerggaard og landbrugsjorden indenfor flyvestationen lejet ud til Hans Hansen, men nu som forpagter. Han blev i 1959 afløst af forpagter Gunnar Olsen. Gunnar Olsen anvendte udlængen på ejendommen til kornmagasin med plantørreri. I 1958 oprettedes Artilleriflyverbatteri Vandel i den nærliggende tyskbyggede hangar. I de følgende tre år blev ejendommens stuehus

brugt til indkvartering af artilleriflyverbatteriets soldater. Selv om der var primitive forhold med kakkelovnsfyring og vandpumpe i gården, var soldaterne glade for at bo her med de frie forhold, der fulgte med i disse omgivelser.

Herefter havde artilleriflyverbatteriet bl.a. kortlager i stuehuset.

I de seneste år af flyvestationens historie lånte Vejle Politis hundepatrulje stuehuset til opholds- og frokoststue, når de en gang om ugen trænede deres hunde i området.



*Ejendommens bygninger står endnu på stedet. Foto fra 2003. Fotograf N.M. Schaiffel Nielsen.*